

Projekt współfinansowany z Europejskiego Funduszu Społecznego

***Niniejsze zapytanie nie stanowi oferty w rozumieniu art. 66 ustawy Kodeks cywilny, jak również nie jest ogłoszeniem o zamówieniu w rozumieniu ustawy Prawo zamówień publicznych i w żadnym razie nie stanowi wszczęcia jakiegokolwiek postępowania.***

**Szczegółowy Opis Przedmiotu Zamówienia – szacowanie wartości  
na projekt, opracowanie graficzne, przygotowanie do druku  
oraz produkcję gry edukacyjnej pod roboczą nazwą „RPO”  
dotyczącej Regionalnego Programu Operacyjnego  
Województwa Mazowieckiego 2014-2020.**

## **I. INFORMACJE OGÓLNE**

- Przedmiotem szacowania jest zaprojektowanie, opracowanie graficzne, przygotowanie do druku oraz produkcja gry edukacyjnej dotyczącej Regionalnego Programu Operacyjnego Województwa Mazowieckiego 2014-2020.
- Symbol CPV: 37.52.41.00-8 – Gry edukacyjne, 37.52.42.00-9 – Gry planszowe, 79.82.25.00-7 – Usługi projektów graficznych.

## **II. OPIS PRZEDMIOTU**

- Przedmiotem szacowania jest zaprojektowanie, opracowanie graficzne, przygotowanie do druku, produkcja oraz dostawa kompletnej gry planszowej o roboczym tytule „RPO” opracowanej przez Mazowiecką Jednostkę Wdrażania Programów Unijnych (MJWPU). Gra w przystępny sposób poszerzy wiedzę uczestników odnośnie Regionalnego Programu Operacyjnego Województwa Mazowieckiego na lata 2014-2020 (RPO WM).
- **Planowany nakład: wariant 1) 1.000 kmpł., wariant 2) 2.000 kmpł. lub wariant 3) 3.000 kmpł.**
- Kompletna gra będzie się składała się z następujących elementów:
  - 1 pudełko na grę,
  - 1 wytłoczka umieszczona wewnątrz pudełka do przechowywania w uporządkowany sposób elementów gry,
  - 330 kart z poleceniami,
  - 4 pionki do gry,
  - 1 plansza do gry,
  - 1 klepsydra 60 sekundowa, odmierzająca upływający czas na wykonanie zadania,
  - 1 instrukcja do gry,

- 1 kostka do gry z poleceniami: „RYSUJ”, „OPOWIEDZ”, „POKAŻ”, „COFNIJ”, „RUCH”, „BONUS”.

Powyższe elementy składają się na jedną grę.

### III. CEL REALIZACJI

- Celem realizacji zamówienia jest:
  - budowanie marki Regionalnego Programu Operacyjnego Województwa Mazowieckiego 2014-2020,
  - dotarcie do beneficjentów, którzy ubiegać się będą o wsparcie finansowe,
  - zachęcenie potencjalnych beneficjentów RPO WM do korzystania ze wsparcia w ramach Programu,
  - edukacja w zakresie pozyskiwania środków z Funduszy Europejskich.

### IV. TERMIN I MIEJSCE REALIZACJI

- Planowany termin realizacji: **III kwartał 2019 r.**
- Przekazanie przedmiotu nastąpi w siedzibie Zamawiającego, przy ul. Jagiellońskiej 74 w Warszawie (03-301 Warszawa).
- Dostawa odbędzie się w maksymalnie III transzach, przy czym pierwsza transza nie może być mniejsza niż 300 szt.
- Po zawarciu umowy w ciągu 7 dni Wykonawca przygotuje i przedstawi do akceptacji Zamawiającego wstępny harmonogram realizacji, sporządzony przez Wykonawcę z uwzględnieniem wymagań i preferencji Zamawiającego.

### V. INFORMACJA O GRZE „RPO”

„RPO” to edukacyjna gra planszowa, w której poruszane są tematy związane z ciekawostkami nt.: Regionalnego Programu Operacyjnego Województwa Mazowieckiego, Unii Europejskiej, krajów członkowskich oraz o funduszach europejskich.

Gra przeznaczona jest zarówno dla dzieci (10+), jak i dla osób dorosłych. W grę można grać drużynowo – 2, 3 lub 4 drużyny (każda składająca się z co najmniej 2 osób) lub indywidualnie – 2 lub 3 osoby.

Celem gry jest jak najszybsze pokonanie drogi jaką pokonuje Beneficjent w związku z aplikowaniem o środki RPO WM oraz realizacją projektu finansowanego ze środków RPO WM na lata 2014-2020.

### VI. SZCZEGÓŁY PRZEDMIOTU

Projekt każdego z elementów musi być skonsultowany i zaakceptowany przez Zamawiającego.

#### 1. Produkcja pudełka do gry

Wykonawca na podstawie sugestii Zamawiającego zaprojektuje opakowanie do gry i przedstawi/prześle minimum 3 projekty graficzne.

- Wymiary minimalne pudełka: szerokość 385 mm x wysokość 252 mm x głębokość 60 mm,
- tektura lita szara, grubość minimum 2,2 mm, gramatura minimum 1100 g/m<sup>2</sup> o wysokiej gładkości, oklejana jednostronnie papierem powlekanym bezdrzewnym kredowanym o gramaturze minimum 170 g/m<sup>2</sup>, oklejka z nadrukiem 4+0 (CMYK), oklejka foliowana jednostronnie folią satynowaną (tzw. soft touch) + lakier UV punktowo jednostronnie,
- sztancowanie, bigowanie, składanie,
- do pudełka wkładana jest rączka plastikowa z tworzywa sztucznego,

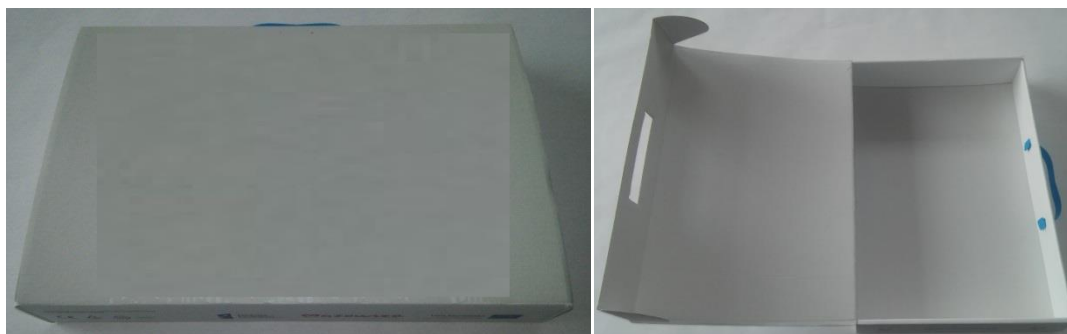
kształt i wzór pudełka muszą uzyskać akceptację Zamawiającego. Kolor rączki ustalony będzie przez Zamawiającego po podpisaniu umowy.

Do zadań Wykonawcy będzie należało:

- zaprojektowanie i przedstawienie minimum 3 projektów graficznych opakowania na grę,
- skład i modyfikacje projektów,
- minimum 3x korekta (redakcyjna oraz techniczna),
- wykonanie proofa w standardzie Ugra Fogra z pudełka: 2 x proof w formacie A3 (pomniejszony widok pudełka),
- przygotowania do druku oraz wykonanie pudełka.

**Uwaga 1.:** ostateczna akceptacja pudełka nastąpi na podstawie przekazanego proofa w standardzie Ugra Fogra, co będzie warunkowało rozpoczęcie druku.

Zdjęcie: sposób otwierania pudełka



**Uwaga 2.:** zamieszczone powyżej zdjęcia nie są obligatoryjnym wzorem.

## **2. Produkcja wytłoczki**

Wykonana z plastiku, jednokolorowa (zaakceptowana przez Zamawiającego), dostosowana do wielkości pudełka, zaprojektowana do uporządkowanego i wygodnego przechowywania wszystkich elementów składowych gry.

Wymiary wytłoczki: muszą być dostosowane do wymiarów pudełka oraz wszystkich elementów gry.

Zdjęcie:



**Uwaga 3.:** zamieszczone powyżej zdjęcie jest jedynie przykładem graficznym.

### **3. Produkcja planszy do gry**

- Składana plansza o wymiarach minimum: 665 mm x 470 mm,
- Plansza wytrzymała, składana na 4 części, wykonana z tektury litej o grubości minimum 2 mm, gramaturze minimum 860 g/m<sup>2</sup> o wysokiej gładkości, dwustronnie kaszerowana papierem powlekanym silikonowym, białym, wykończenie silk, o gramaturze minimum 150 g/m<sup>2</sup>, oklejka z zadrukiem 4+4 (CMYK), oklejka foliowana dwustronnie folią satynowaną (tzw. soft touch) + lakier UV punktowo dwustronnie.
- Brzegi planszy zabezpieczone: część kaszerowana od strony awers zawijana na część rewers w celu uniknięcia odklejenia się wierzchniej części planszy, część oklejki z rewers przykrywa część zawinięcia nadatku z awersu.
- Zaokrąglone rogi planszy, sztancowanie, bigowanie, składanie,
- Zaprojektowanie awersu i rewersu planszy:

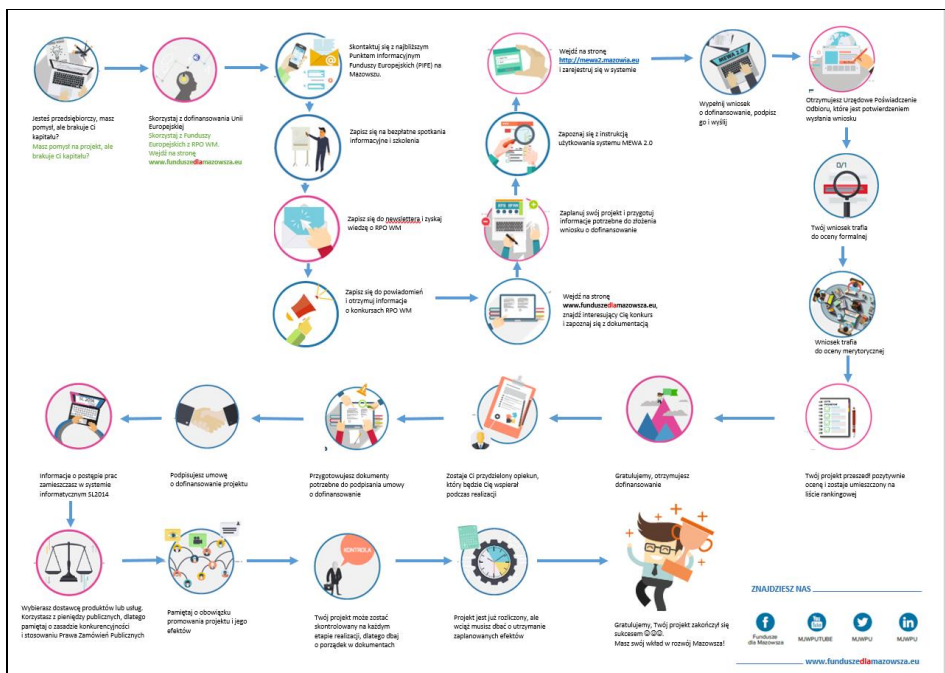
Zamawiający dysponuje poszczególnymi grafikami (pliki w krzywych), które będą stanowić pola planszy i przekaże je Wykonawcy w celu wykonania projektu. Do poszczególnych grafik, Wykonawca doda teksty, które otrzyma od Zamawiającego (word).

Do zadań Wykonawcy będzie należało:

- zaprojektowanie i przedstawienie minimum 3 projektów graficznych planszy (awers+rewers), zawierającej ok. 25 pól (ostateczna liczba zostanie ustalona przed przygotowaniem projektu graficznego),
- skład i modyfikacje projektów,
- minimum 3x korekta (redakcyjna oraz techniczna),
- wykonanie proofa w standardzie Ugra Fogra: awers - format A1, rewers – format A1,
- przygotowania do druku oraz wykonanie planszy.

**Uwaga 4.:** ostateczna akceptacja Zamawiającego nastąpi na podstawie przekazanego proofa wykonanego w standardzie Ugra Fogra, co będzie warunkowało rozpoczęcie druku.

## Makieta planszy – wersja poglądowa:

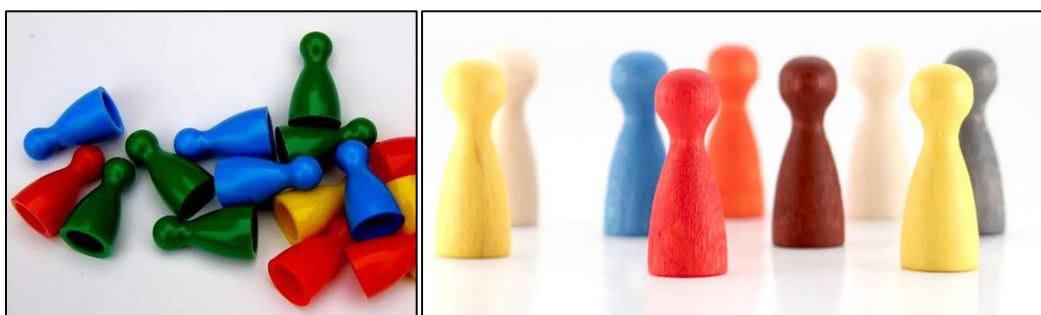


### 4. Pionki do gry

Pionki do gry wykonane z tworzywa sztucznego lub drewna, wytrzymałe na uszkodzenia i odkształcenia. Pionki muszą być jednoczęściowe. Każdy pionek (spośród czterech) w innym kolorze. Podstawa pionka (wymiar) powinna umożliwiać postawienie 4 pionków równocześnie na jednym polu planszy. Wielkość pionka powinna być standardowa i umożliwiać łatwe uchwycenie oraz ruch po planszy. Każdy komplet gry musi zawierać 4 sztuki pionków.

Wykonawca zaproponuje minimum 3 wzory/wersje pionków do wyboru i akceptacji Zamawiającego. Akceptacja jest warunkiem do rozpoczęcia produkcji.

Zdjęcie: pionki



**Uwaga 5.:** zamieszczone powyżej zdjęcia nie są obligatoryjnymi wzorami.

### 5. Kość do gry

Wykonana wg indywidualnego projektu – sześciokątna, standardowa wielkość, zaokrąglone rogi. Na kości muszą się znaleźć polecenia: „RYSUJ”, „OPOWIEDZ”, „POKAŻ”, „COFNIJ”, „RUCH”, „BONUS”. Materiał: wytrzymały na uszkodzenia i odkształcenia, tworzywo sztuczne lub drewno. Napisy na kostce

wykonane w sposób trwały i czytelny, kontrastowe w stosunku do tła. Każdy komplet gry musi zawierać 1 kość.

Wykonawca zaproponuje wzór do wyboru i akceptacji Zamawiającego. Akceptacja jest warunkiem do rozpoczęcia produkcji.

Kość – wersja poglądowa:



## 6. Klepsydra/czasomierz

Wykonana z materiałów odpornych na uszkodzenia, stłuczenia np. z żywicy, tworzywa sztucznego. Zamawiający wyklucza zastosowanie szkła.

Klepsydra musi:

- umożliwiać odmierzenie czasu - odmierzać 60 sekund,
- posiadać stabilną podstawę,
- jej wymiar musi umożliwiać jej wygodne użytkowanie, wysokość minimum: 70 mm.

Każdy komplet gry musi zawierać 1 klepsydrę.

Wykonawca zaproponuje wzory do wyboru i akceptacji Zamawiającego. Akceptacja jest warunkiem do rozpoczęcia produkcji.

Zdjęcie: klepsydra



**Uwaga 6.:** zamieszczone powyżej zdjęcia nie są obligatoryjnymi wzorami.

## 7. Karty do gry

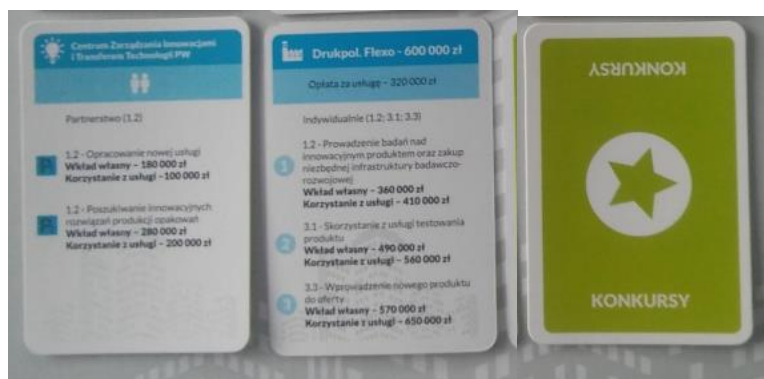
- Łącznie 330 sztuk w formacie minimum: 65 mm x 110 mm, zaokrąglone rogi,
- Karty będą podzielone na trzy kategorie: R – 110 szt., P – 110 szt., O – 110 szt.  
Awersy kart będą podzielone na 3 różne grupy zgodnie z powyższym zestawieniem. Główny layout będzie podobny, jednak będzie się różnił np. kolorystyką, czy symbolem.
- Rewers każdej karty będzie inny – będzie zawierał zadanie do wykonania wraz z opisem.  
Grafika rewersu będzie spójna.
- Karton graficzny powlekany dwustronnie o wysokiej białości, gramatura minimum 330 g/m<sup>2</sup>, uszlachetniany folią satynowaną (tzw. soft touch) dwustronnie, druk: 4+4 CMYK, zaokrąglone rogi, wykrojnik, sztancowanie, kompletowanie.
- Zaprojektowanie kart:  
Zamawiający zobowiązuje się do przekazania Wykonawcy wkładu merytorycznego do treści kart po podpisaniu umowy.  
Wykonawca na podstawie sugestii Zamawiającego zaprojektuje awers i rewers kart i przedstawi/prześle minimum 3 projekty graficzne (rewersu i awersu).

Do zadań Wykonawcy będzie należało:

- opracowanie projektów graficznych,
- skład i modyfikacje projektów,
- minimum 3x korekta (redakcyjna oraz techniczna),
- wykonanie proofa w standardzie Ugra Fogra, format: awers - format A4, rewers – format A4,
- przygotowania do druku oraz wykonanie kart.

**Uwaga 7.:** ostateczna akceptacja nastąpi na podstawie przekazanego proofa w standardzie Ugra Fogra, co będzie warunkowało rozpoczęcie druku.

Zdjęcia: karty



**Uwaga 8.:** zamieszczone powyżej zdjęcia nie są obligatoryjnym wzorem.

## 8. Instrukcji do gry

- Instrukcja do gry: książeczka w formacie zbliżonym do A5 tj. format minimum: 145 mm x 205 mm, objętość: 8 stron, druk: 4+4 CMYK, papier: kreda matowa 170 g/m<sup>2</sup>, oprawa: zeszytowa, 2 zszywki.



- Zaprojektowanie instrukcji do gry:

Zamawiający zobowiązuje się do przekazania Wykonawcy wkładu merytorycznego do instrukcji po podpisaniu umowy. Wykonawca na podstawie sugestii Zamawiającego zaprojektuje instrukcję i przedstawi/przekaze projekty graficzne.

Do zadań Wykonawcy będzie należało:

- opracowanie projektów graficznych,
- skład i modyfikacje projektów,
- minimum 3x korekta (redakcyjna oraz techniczna),
- przygotowania do druku oraz wykonanie instrukcji.

**Uwaga 9.:** ostateczna akceptacja nastąpi na podstawie przekazanego projektu, co będzie warunkowało rozpoczęcie druku.

## VII. WYMAGANIA W ZAKRESIE STOSOWANIA NAZW I NADRUKÓW

1. Oznakowanie logotypami (nadruk, grawerowanie itp. techniki oznakowania) musi być dostosowane do materiału na jakim będzie wykonane i musi spełniać warunek: czytelności, nieścieralności oraz trwałości o maksymalnej powierzchni nadruku wynikającej z możliwości technologicznych oraz dostosowania do pola zadruku danego produktu, na którym będzie wykonywany.
2. Treści logowania:
  - 1) ilekroć będzie mowa o „nadruk teleadresowy”, to do zastosowania będzie:  
Mazowiecka Jednostka Wdrażania Programów Unijnych  
ul. Jagiellońska 74, 03-301 Warszawa,  
tel. (0-22) 542 20 00, fax. (0-22) 698 31 44  
[www.mazowia.eu](http://www.mazowia.eu), [www.funduszedlamazowska.eu](http://www.funduszedlamazowska.eu)
  - 2) ilekroć będzie mowa o „egzemplarzu bezpłatnym”, to do umieszczenia na materiale będzie:  
**„egzemplarz bezpłatny”**,
  - 3) ilekroć będzie mowa o „stronach www” to do umieszczenia na materiale będzie:  
**[www.mazowia.eu](http://www.mazowia.eu); [www.funduszedlamazowska.eu](http://www.funduszedlamazowska.eu)**
  - 4) ilekroć będzie mowa o „infolinii” to do umieszczenia na materiale będzie:  
**„801 101 101\*”, „\*opłata za połączenie zgodnie z taryfą operatora”;**
  - 5) ilekroć w opisie przedmiotu będzie mowa o **logo RPO WM**, to do stosowania będzie poniższy logotyp, wraz z informacją o współfinansowaniu:  
wersja pozioma:





wersja pionowa:



Rzeczpospolita Polska

Mazowsze.  
serce Polski



Unia Europejska  
Europejskie Fundusze  
Strukturalne i Inwestycyjne

„Gra współfinansowana z Europejskiego Funduszu Społecznego”

6) ilekroć będzie mowa o logotypie MJWPU, to do umieszczenia na materiale będzie:



lub



MAZOWIECKA JEDNOSTKA WDRAŻANIA  
PROGRAMÓW UNIJNYCH

3. Wykonawca zobowiązuje się do zastosowania spójnej identyfikacji wizualnej właściwej dla materiałów informacyjno-promocyjnych w ramach Regionalnego Programu Operacyjnego Województwa Mazowieckiego 2014-2020 – zgodnie z Wytycznymi w zakresie informacji i promocji programów operacyjnych 2014-2020, Strategią Komunikacji Regionalnego Programu Operacyjnego Województwa Mazowieckiego na lata 2014-2020, Księgą Identyfikacji Wizualnej znaku Marki Fundusze Europejskie i znaków programów polityki spójności na lata 2014-2020. Aktualne informacje o logotypach i zasadach ich stosowania znajdują się na stronie: <https://www.funduszedlamazowska.eu/promocja>.
4. Wszystkie materiały muszą mieć uregulowane kwestie majątkowych praw autorskich, które będą przekazane Zamawiającemu bez ograniczeń na MJWPU w zakresie wskazanym w Umowie.
5. Materiały wytworzone w ramach umowy, w szczególności materiały autorskie, po jej zakończeniu przechodzą na własność MJWPU.

## VIII. WYMAGANIA W ZAKRESIE OPAKOWAŃ I DOSTAW

1. Wykonawca zobowiązany jest do konfekcjonowania elementów zestawu gry „RPO” do wytłoczek oraz do pudełek do gry. Wszystkie elementy gry muszą być skompletowane i konfekcjonowane we właściwej ilości i we właściwe miejsca w wytłoczce opakowania.
2. Wszystkie elementy gry muszą być tak spakowane, aby mieściły się w pudełku nie rozsypując się i nie powodując jego deformacji.
3. Karty do gry, przed włożeniem do wytłoczek, muszą zostać zabezpieczone przed rozsypaniem tj. „zabanderolowane” lub zafoliowane. Zamawiający wyklucza użycie gumki „recepturki”.
4. Komplet pionków do oraz kostka do gry, przed włożeniem do wytłoczek, muszą zostać zapakowane w jeden foliowy woreczek „strunowy”.
5. Każda gra (zawierająca wszystkie elementy składowe opisane w punkcie VI Szczegóły Zamówienia) musi zostać oddzielnie zapakowana i zafoliowana.
6. Wykonawca zobowiązany jest zapewnić dostawę i rozładunek zestawów gier w siedzibie Zamawiającego przy ul. Jagiellońskiej 74 w Warszawie, w miejscu wskazanym przez Zamawiającego. Magazyny nie posiadają tzw. rampy. Dostawy materiałów promocyjnych do siedziby Zamawiającego w Warszawie będą się odbywały zgodnie z harmonogramem realizacji zamówienia, na koszt i ryzyko Wykonawcy. Zamawiający przewiduje **maksymalnie 3** dostawy w ciągu realizacji Umowy.
7. Pakowanie przedmiotu zamówienia musi być wykonane przez Wykonawcę w taki sposób, aby maksymalnie zabezpieczyć gry przed ich ewentualnym zniszczeniem.
8. Wykonawca musi zastosować pakowanie adekwatne do przedmiotu zamówienia oraz do środka transportu, którym dostarczy zamówienie np. osobne opakowanie, przegródki, wypełniacze itp.
9. W przypadku stwierdzenia przez Zamawiającego w dostarczonym towarze, braków, wad, uszkodzeń lub stwierdzenia niezgodności dostarczonego asortymentu z zaakceptowanymi przez Zamawiającego wersjami/prototypami, Wykonawca zobowiązuje się w ciągu **maksymalnie 5 dni** odebrać wadliwy towar na własny koszt. Następnie zniszczyć wadliwe egzemplarze i niezwłocznie dostarczyć do siedziby Mazowieckiej Jednostki Wdrażania Programów Unijnych, nowy wolny od wad towar.
10. W przypadku, gdy Zamawiający podczas weryfikacji jakościowej oraz ilościowej, stwierdzi wady lub braki w dostarczonym przedmiocie, całość towaru zostanie zwrócona Wykonawcy. Wykonawca na własny koszt odbierze wadliwy towar, uzupełni braki i niezwłocznie dostarczy całość towaru wolnego od wad.
11. Wykonawca zaproponuje sposób pakowania gier (ilość w paczce zbiorczej), natomiast Zamawiający potwierdzi ostatecznie jego prawidłowość.

12. Każde opakowanie zbiorcze z gramami musi być zapakowane opcjonalnie: w szary papier /karton/, pudełko/folię stretch oraz oklejone taśmą.

Musi również posiadać etykietę z opisem, tj. nazwą: „gra RPO”, ilością w paczce i rokiem produkcji  
Niewłaściwie oznakowane paczki nie zostaną przyjęte z powodów jakościowych.

13. Paczki zbiorcze nie mogą być cięższe niż 7 kg.

#### **IX. INFORMACJE DODATKOWE**

- Wkład graficzny do planszy i merytoryczny do planszy, kart oraz instrukcji zostanie przekazany przez Zamawiającego po podpisaniu umowy z Wykonawcą.
- Wykonawca zobowiązany jest zrealizować wizualizację wszystkich elementów przewidzianych w Szczegółowym Opisie Przedmiotu Zamówienia na podstawie akceptacji Zamawiającego.
- Wykonawca prześle Zamawiającemu autorskie prawa majątkowe oraz prawa zależne do wszystkich materiałów wytworzonych w ramach wykonywania umowy.
- Materiały wytworzone w ramach umowy, w szczególności materiały autorskie, po jej zakończeniu przechodzą na własność MJWPU.
- Materiały graficzne dotyczące gry, zostaną przekazane Zamawiającemu w ciągu 7 dni od momentu ostatecznej akceptacji gry (tj. od momentu akceptacji ostatniego elementu graficznego gry). Wykonawca prześle pliki graficzne (krzywe oraz pliki pdf) na nośnikach elektronicznych np. pendrive, płyty CD/DVD.